

<i>Introducción</i>	2
Método.....	2
A tener en cuenta.	2
Lector de Código de Barra.....	2
Visor de Cliente	2
Revisar en la configuración de Windows:	2
Modificar en la configuración de Windows.	2
Convenciones.	3
<i>Instalar Gestinpres.</i>	4
Acceder al área de descargas de la página Web.	4
Seleccionar el Area de descargas.....	5
<i>Descarga</i>	7
Generalidades	7
Comenzar con la descarga.	7
La instalación de Gestinpres.....	9
Configurando el Motor de Base de Datos.	12
Programación:.....	12
Entorno de Trabajo.	12
Configurando el BDE	12
Configurando el equipo Cliente.....	15

Introducción

La instalación básica de Gestinpres es muy sencilla y no se requiere ningún conocimiento informático. Pero si Usted quiere realizar una configuración mas personalizada o instalarlo en una Red de área local (LAN) , utilice este manual, solo debe seguir fielmente las instrucciones y si surge alguna duda, contacte con nosotros, le ayudaremos.

Método.

El método recomendado y el mas sencillo, es ejecutar la descompresión del instalador de Gestinpres directamente desde la página Web, y a continuación, una vez descomprimido, y desde su disco duro, ejecutar la instalación de Gestinpres.

A tener en cuenta.

Lector de Código de Barra

Si Usted piensa instalar un Lector de Código de Barra emulación teclado, y su ordenador es un portátil, debe saber que en algunos portátiles, no es posible, sin poner un teclado adicional externo, por lo que es conveniente decidirse por uno de conexión USB.

Con un teclado inalámbrico, el Lector si es de conexión teclado, no funcionará adecuadamente por lo que es conveniente decidirse por uno de conexión USB.

Visor de Cliente

Si usted piensa instalar un Visor de Cliente este deberá conectarse al puerto de comunicaciones "COM2".

Debe saber que en un portátil, no es posible, si no dispone de un convertidor USB a Serie. La mayoría de los ordenadores compactos, modernos, carecen de conectores a puerto serie, por lo que deberá instalar un convertidor USB a Serie.

En cualquier caso si desea poner un visor , el ordenador debe tener un conector para "COM2", pues en ese puerto se conecta el visor.

Si Usted tiene una Red local en su tienda, debe saber, que solo será posible habilitar el visor en el servidor, pero no en los equipos cliente, debido a limitaciones de los sistemas operativos con este tipo de periferia.

Revisar en la configuración de Windows:

Antes de instalar el programa **Gestinpres**, asegúrese de lo siguiente:

- en panel de control, configuración regional, el país está en España.
- en panel de control, configuración regional, el formato de fecha es dd/mm/aa.
- en panel de control, teclado, el idioma de teclado, está en Español.
- en panel de control, configuración de pantalla, está a un mínimo de 256 colores
- en panel de control, configuración de pantalla, el tamaño de fuente seleccionada es pequeña.
- la fecha del sistema es correcta

Modificar en la configuración de Windows.

Para un correcto funcionamiento de la previsualización de los listados, es necesario hacer unos cambios mínimos en la configuración de Windows. Estos cambios podrán realizarse, antes, durante o con posterioridad a la instalación de Gestinpres.

Para realizarlos siga los siguientes pasos:

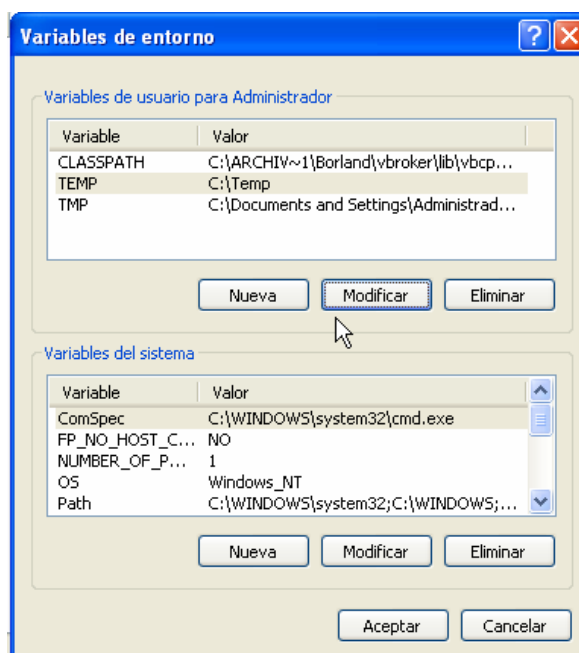
-Comprobar que existe la carpeta en su disco duro llamada "TEMP" (C:\TEMP) en caso contrario crearla,

- Una vez creada siga los siguientes pasos:

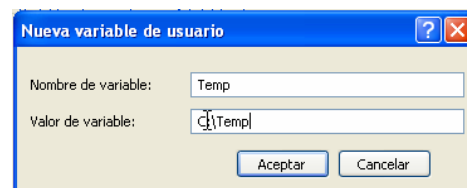
- (1) Pulse en "Inicio "
- (2) Seleccione " Panel de control "
- (3) Seleccione " Sistema "
- (3.1) Dentro de Sistema buscar la pestaña (en la parte superior) : "OPCIONES AVANZADAS" y pulsarla con el ratón.

-(3.2) A continuación pulsar con el ratón el botón (situado en la parte inferior) : "VARIABLES DE ENTORNO"

-(3.3) En la ventana superior identificada como : "VARIABLES DE USUARIO" modificar el valor de la variable TEMP por "C:\TEMP" (observará que tiene que eliminar previamente un texto muy largo) . El nuevo texto lo podrá escribir en mayúsculas o minúsculas). Ver imagen:



Si no existiera la entrada, para crear una nueva, pulse el Botón "Nueva" en el área superior "VARIABLES DE USUARIO"



- (*) Si no se ha identificado como administrador es probable que alguna opción no se la deje ejecutar.

Convenciones.

Las imágenes usadas a modo de ejemplo clarificador de este manual, están tomadas en un ordenador con Windows XP, y con imágenes de una instalación de Gestinpres muy concreta, es probable que aprecie diferencias con las que Usted reciba en su Ordenador, si su sistema operativo es diferente, o su configuración de escritorio está personalizada. En cualquier caso las posibles diferencias serán mínimas y no afectarán a la comprensión del documento.

Instalar Gestinpres.

Acceder al área de descargas de la página Web.

*** Nota muy importante.**

Si Usted está utilizando una versión “DEMO” de Gestinpres y lo tiene abierto, deberá cerrarlo completamente el programa ahora, pues, la instalación, no será realizada correctamente si este está abierto y los resultados pueden no ser los deseados.

Acceda a la página Web de Gestión Prensa Andi, directamente a través de la dirección www.andiges.com, o bien desde el buscador de GOOGLE escriba “andiges” y pulse “Buscar ahora” aparecerá una imagen como la siguiente:



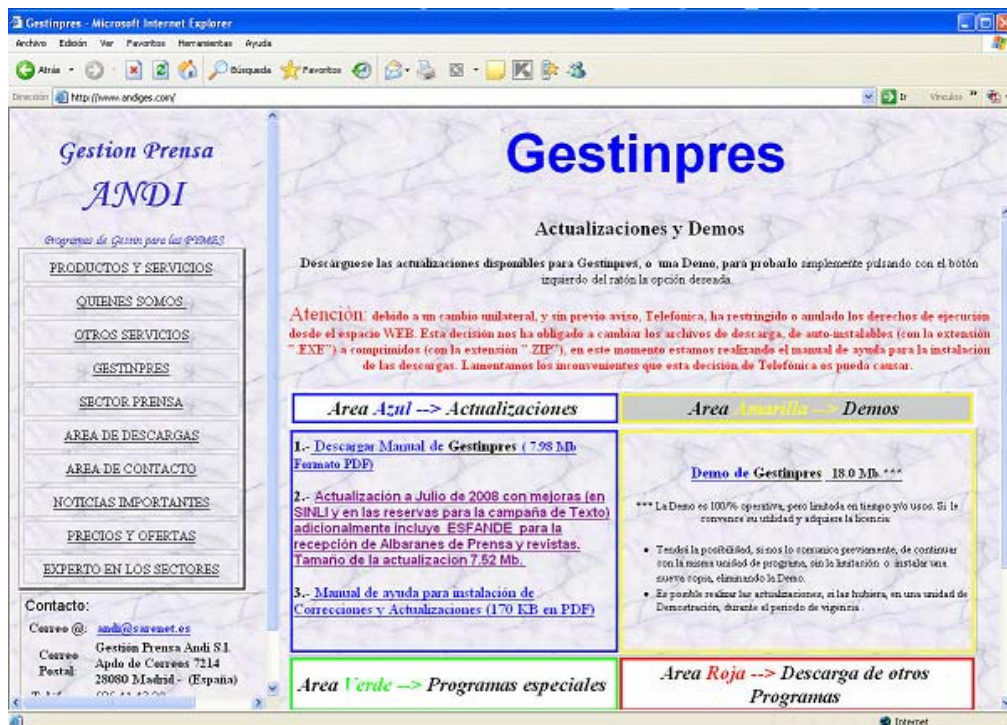
Las imágenes podrán cambiar debido a mejoras en la página WEB.

Seleccionar el Area de descargas.

Seleccionar del menú de opciones que hay a la izquierda de la pantalla “ **Area de Descargas**” ver imagen siguiente:



La opción le llevará a una pantalla como la que sigue.



Como podrá apreciar el cuadro de la derecha está dividido en cuatro secciones y cada una con un color diferente.

Cada sección tiene un cometido diferente, y dan acceso a las diferentes áreas de descargas. Ver imagen

<p>1.- Descargar Manual de Gestinpres (7.98 Mb Formato PDF)</p> <p>2.- Actualización a Octubre de 2009. Por imperativo legal en algunas comunidades autónomas ha habido que realizar cambios en el Ticket. Se han incorporado 3 líneas de 40 caracteres al final de este para incluir información adicional obligatoria. Además incorpora mejoras en Sinli y en la recepción de Albaranes con SGEL y nuevas funcionalidades. Tamaño de la descarga 11.26 Mb (Atención, no es compatible con los S.Op.: W95, W98 y W.Milleniun).</p> <p>Nota muy importante:</p> <p>Si no esta al corriente de la cuota de actualizaciones para el 2009 , NO instale la actualización.</p> <p>3.- (NUEVO) Manual de ayuda para instalación de Correcciones y Actualizaciones (Tamaño 1,23 MB en PDF)</p>	<p>Descargar Demo de Gestinpres 14.3 Mb.***</p> <p>*** La Demo es 100.% operativa, pero limitada en tiempo y/o usos. Si le convence su utilidad y adquiere la licencia:</p> <ul style="list-style-type: none"> Tendrá la posibilidad, si nos lo comunica previamente, de continuar con la misma unidad de programa, sin la limitacion o instalar una nueva copia, eliminando la Demo. Es posible realizar las actualizaciones, si las hubiera, en una unidad de Demostración, durante el periodo de vigencia . <p>Importante:</p> <ul style="list-style-type: none"> LA DEMO CORRESPONDE A LA VERSION DE OCTUBRE DE 2009. <p>Ha sido testada para sistemas operativos Windows de 32 y 64 Bits incluido el Windows 7. No válida para W95, W98 y Milleniun.</p>
<p>Area Verde --> Programas especiales</p>	<p>Area Roja --> Descarga de otros Programas</p>
<p>Descarga de Descompresor WinZip70</p> <p>Migra la Base de Datos de Andi a Gestinpres 8.0Mb **</p>	<p>Tablas Nueva para Recep, Alb, Sgel</p> <p>Ejecutables para Recep, Alb, Sgel</p> <p>Descarga de ejecutable SINLI</p> <p>Descarga de ejecutable Gestinpres.exe</p> <p>Utilidad de verificación de Tablas</p>

El área delimitada por el cuadrado azul corresponde a descargas del Manual de utilización del programa y actualizaciones para el programa Gestinpres, la descarga de las actualizaciones podría tener una clave de protección o nó.

El área delimitada por el cuadrado amarillo corresponde a descargas de programa “DEMO” de Gestinpres. . Si Vd ya es usuario de Gestinpres, no instale la “Demo”, en el mismo ordenador donde tenga instalado su licencia de programa Gestinpres, pues perdería completamente y sin remisión la totalidad de los datos de su programa actual.

El área delimitada por el cuadrado verde corresponde a descargas de programas especiales, de coste añadido, y están protegidos por claves. No pueden ser instalados sin autorización expresa de Gestión Prensa Andi.

El área delimitada por el cuadrado rojo corresponde a descargas de programas especiales, estos pueden estar protegidos por claves, o nó, en cualquier caso, jamás deberá instalar un programa descargado desde este área sin autorización expresa de Gestión Prensa Andi.

En caso de duda, contacte con nosotros ANTES de descargar o realizar actualizaciones.

La instalación de un programa descargado desde el área roja , incluya protección por clave o nó, sin autorización expresa de Gestión Prensa Andi, podría tener resultados impredecibles, y el servicio de consultas telefónicas podría negarse a dar soporte a los problemas derivados de la instalación , ya sea accidental o nó.

Descarga.

Generalidades.

Cierre completamente el programa Gestinpres, si esta trabajando con este o si lo tiene abierto, antes de iniciar una instalación limpia en caso contrario, se podría bloquear la nueva instalación

No importa la versión de Gestinpres que Vd tenga, la instalación en vacío, la borrará completamente, antes de iniciar una nueva instalación vacía.

Para obtener una asistencia adecuada, le recomendamos realizar la instalación en jornada y horario laborable.

La instalación de Gestinpres conlleva pérdida de total de datos, si Vd ya lo tenía previamente instalado, sus datos no son respetados, y una vez finalizada, tendrá una instalación vacía.

La instalación de Gestinpres no es reversible, lo que significa que si Usted ya tenía otra instalación previa, esta será reemplazada completamente por la nueva instalación.

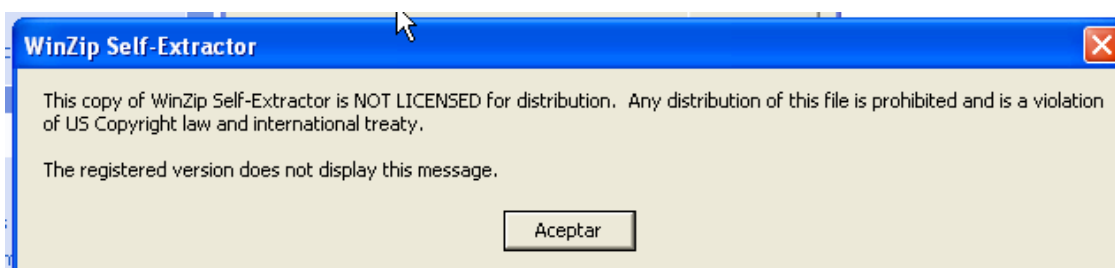
Comenzar con la descarga.



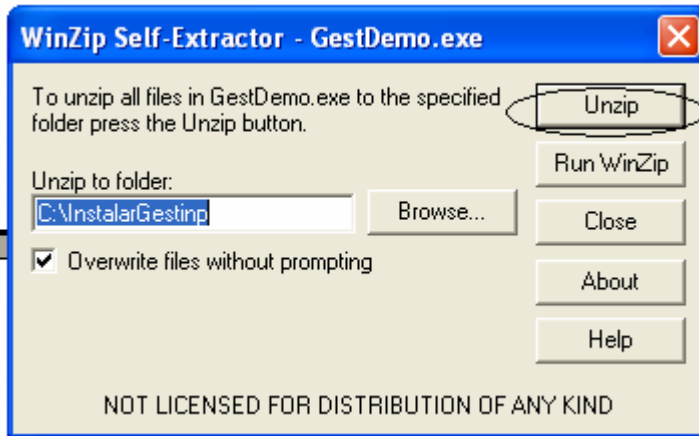
Desde el área **ROJA** del área de descargas, haga un doble Clic con el botón izquierdo del ratón en "Descarga de Gestinpres". El texto puede cambiar dependiendo debido a los continuos cambios en el diseño de la página WEB o a la personalización específica.

Ver imagen

A continuación aparecerá una pantalla similar a la que sigue.*



Pulse el botón aceptar para continuar con la descarga



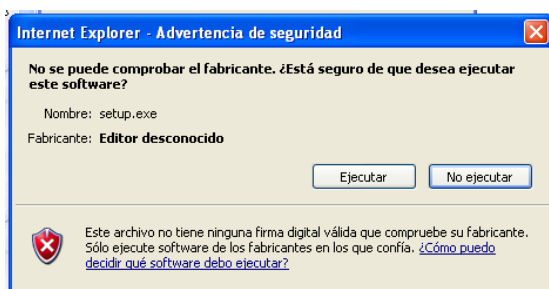
Hacer clic con el botón izquierdo del ratón en el botón "Unzip". Ver imagen

* No modifique el directorio de Instalación (Unzip to folder)

Una vez descomprimido aparecerá la siguiente pantalla:



Puede recibir la siguiente advertencia de seguridad.



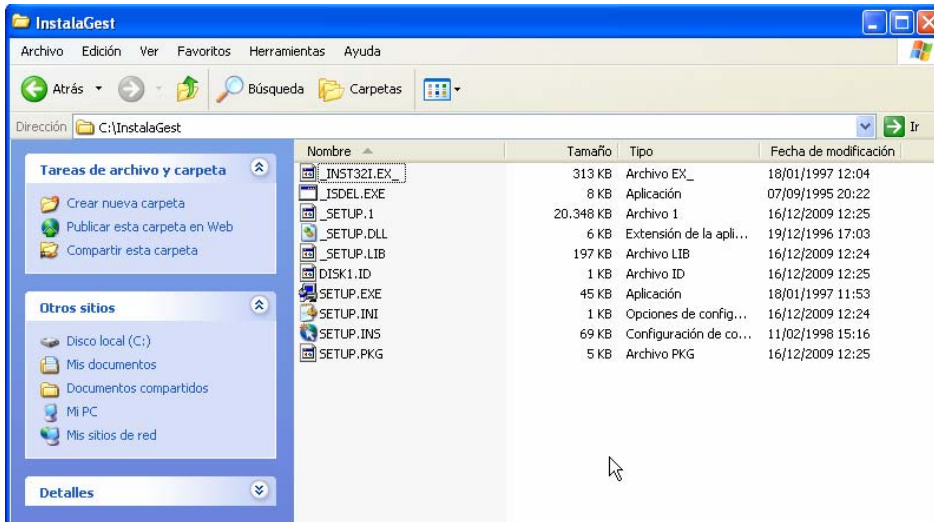
Seleccione la Opción Ejecutar

Una vez termine de abrir el contenido del fichero podría aparecer esta otra pantalla, en caso contrario sátese este paso.

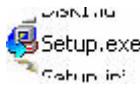
Ya ha terminado la descarga de la instalación, puede cerrar el explorador de Internet. Ya no es necesaria en absoluto.

La instalación de Gestinpres.

La ejecución de la descarga desde la página Web, ha creado una carpeta nueva en su disco duro llamada “InstalarGestinp”. Dentro de esta la carpeta se encuentra el instalador de la aplicación Gestinpres.

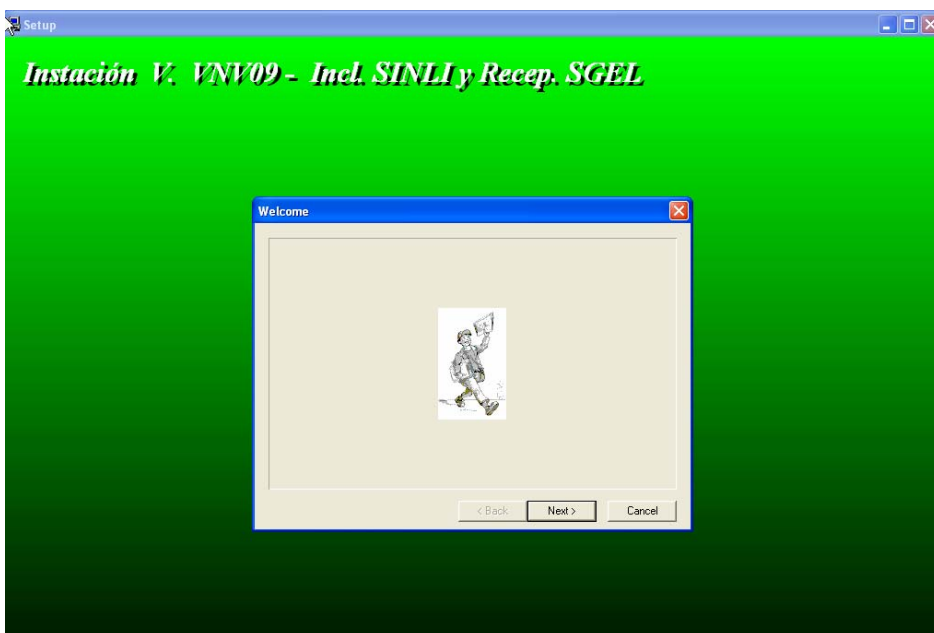


Para comenzar la instalación sitúese en la carpeta “InstalarGestinp”, ábrala y localice el Icono “Setup.exe”, tiene la imagen de una pantalla de ordenador. Ver imagen

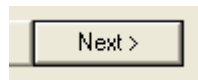


Haga clic con el botón izquierdo del ratón en el icono “Setup.exe” .

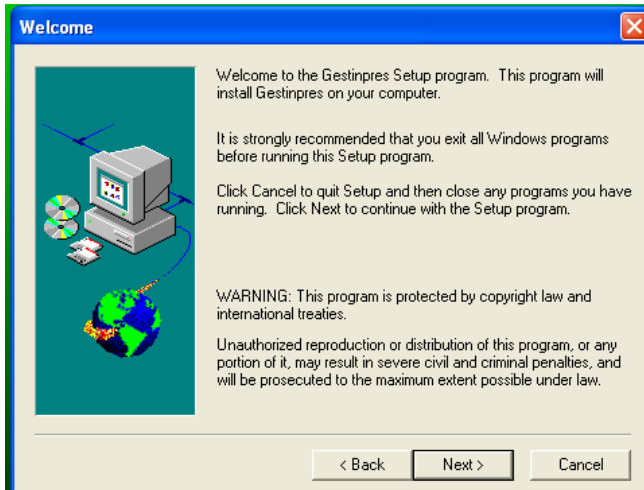
Comenzará la instalación en su ordenador. La ruta donde será instalado será la siguiente: “C:\Gestinpres” . ver imagen :



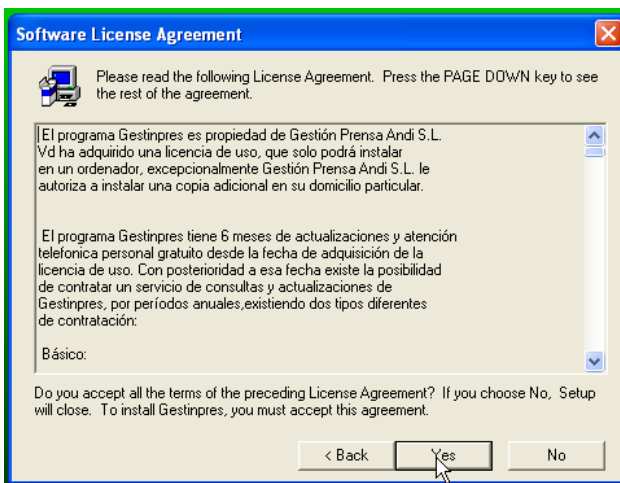
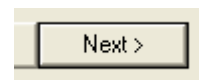
Hacer clic con el botón izquierdo del ratón en el botón "Next". Ver imagen



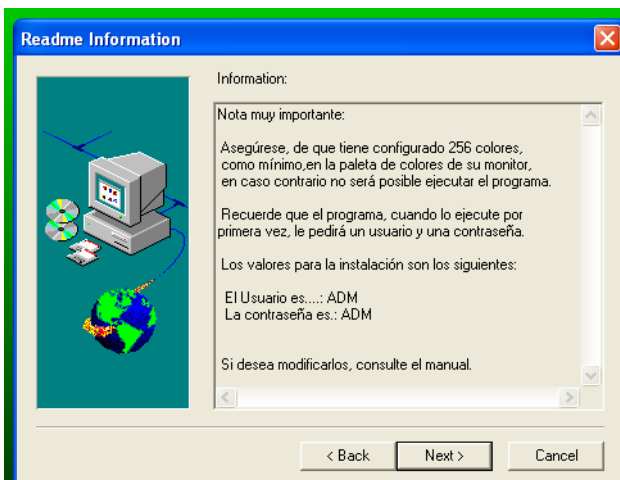
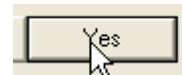
Continuará con la siguiente imagen



Hacer clic con el botón izquierdo del ratón en el botón "Next", para continuar la instalación. Ver imagen

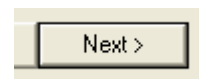


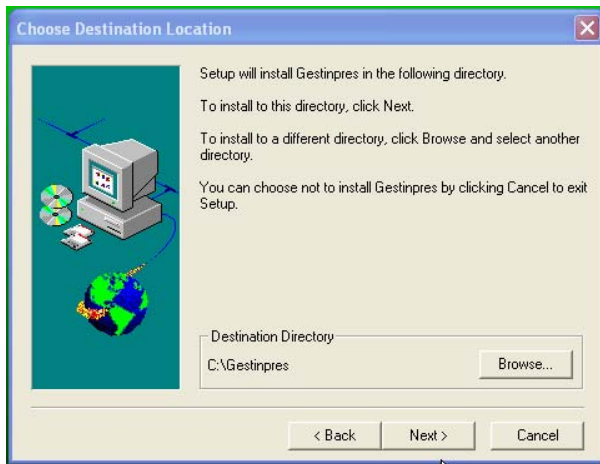
Esta imagen, contiene el acuerdo de licencia, para continuar la instalación deberá aceptarlo, pulsando el botón "Yes".



En esta imagen, se da información de los mínimos requisitos de colores, necesarios para poder ejecutar Gestinpres (256), así como el Usuario (ADM) y la Contraseña (ADM) iniciales de Gestinpres.

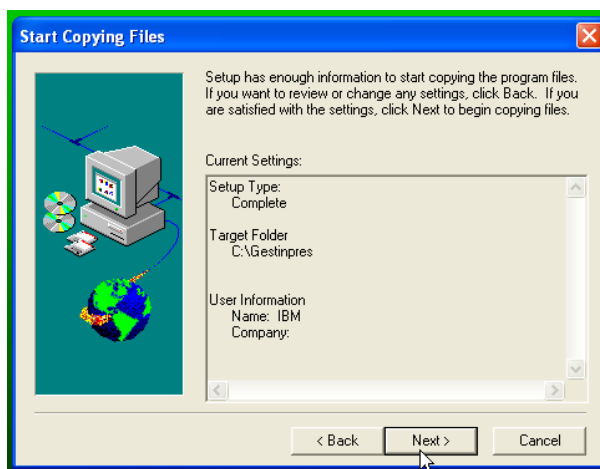
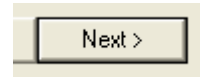
Hacer clic con el botón izquierdo del ratón en el botón "Next", para continuar la instalación. Ver imagen





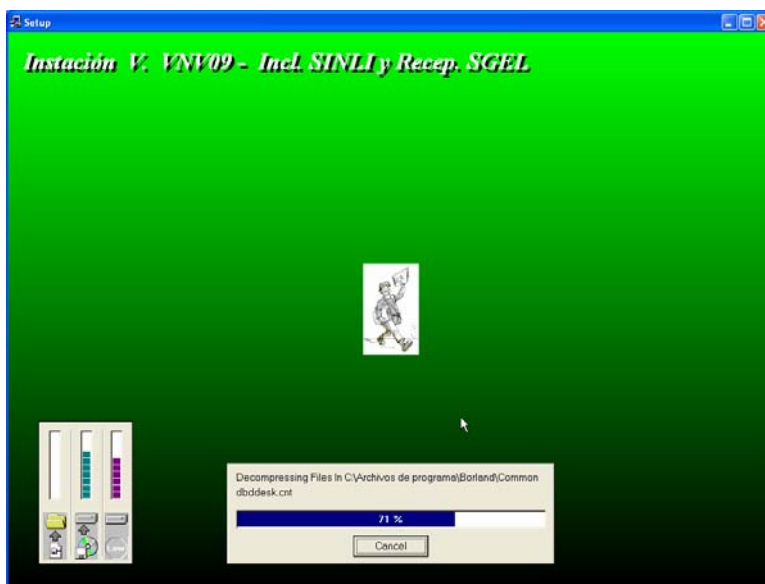
Se informa del directorio de instalación de Gestinpres. No lo altere.

Hacer clic con el botón izquierdo del ratón en el botón "Next", para continuar la instalación. Ver imagen



Una vez proporcionados los datos y aceptados los acuerdos de licencia, se procede a la instalación de Gestinpres.

Hacer clic con el botón izquierdo del ratón en el botón "Next", para continuar la instalación. Ver imagen



Progreso de la instalación, no lo cancele, espere a que finalice

Ha completado con éxito la instalación. Ya puede comenzar a utilizarlo o bien continuar configurando el motor de la base de datos.

Configurando el Motor de Base de Datos.

Programación:

El programa Gestinpres esta realizado en lenguaje de programación Borland Delphi. La base de datos es Paradox V.7 y el motor / administrador de la base de datos incorporado es Borland BDE.

Entorno de Trabajo.

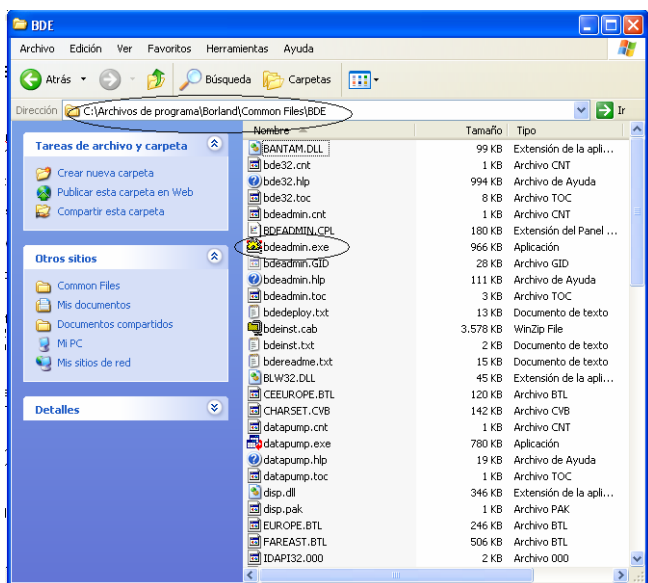
El programa está diseñado para funcionar en monopuesto o en Red. Con ese fin todas las unidades de programa instalan en la raíz del disco duro (C:) de forma estándar el fichero de Paradox "PDOXUSRNET.NET" el cuál controla los bloqueos de la base de datos en Red, y las herramientas de administración de base de datos, para poder configurarlo.

Si se instala Gestinpres en entorno Cliente/Servidor, para evitar tráfico innecesario en la Red, optimizar el funcionamiento, y poder hacer configuraciones personalizadas de cada puesto, Gestinpres se instalará completamente en cada puesto de Red, pues solo se compartirá la Base de Datos.

Si se lo puede permitir, le recomendamos encarecidamente, que opte por un sistema operativo para el Servidor basado en W2000 o 2003 Server, con los clientes trabajando bajo escritorio remoto, los tiempos de respuesta de la Red son notablemente mejores, que en una Red Basada con XP para trabajo en Grupo (Cliente/Servidor) la cual ha sido diseñada principalmente para la compartición de periféricos y no para manejo de grandes volúmenes de datos.

Configurando el BDE (Administrador de la Base de Datos).

Para configurar el motor de Base de datos para un Servidor de Red o si no hay Red un puesto único (la configuración del puesto principal es idéntica tanto si hay Red como si NO): realizar los siguientes pasos:



Acceder al programa BDEADMIN (Administración de la Base de Datos) el cual esta situado el disco duro local en: ARCHIVOS DE PROGRAMA\BORLAND\COMMON FILES\BDE, seleccionar y ejecutar el programa BDEADMIN.EXE.

En la pestaña CONFIGURATION seleccionar SYSTEM y a continuación INIT y en el apartado LOCAL SHARE de este último modificar el valor "FALSE" (base de datos no compartida) a "TRUE" (compartida). Aumentar los siguientes valores: "MAXBUFSIZE de 2048 a 16384", "MAXFILEHANDLES de 48 a 96" , "MEMSIZE de 16 a 32", "MINBUFSIZE de 128 a 1024" y por último "SHAREDMEMSIZE de 2048 a 16384" ver imagen 1ª y 2ª

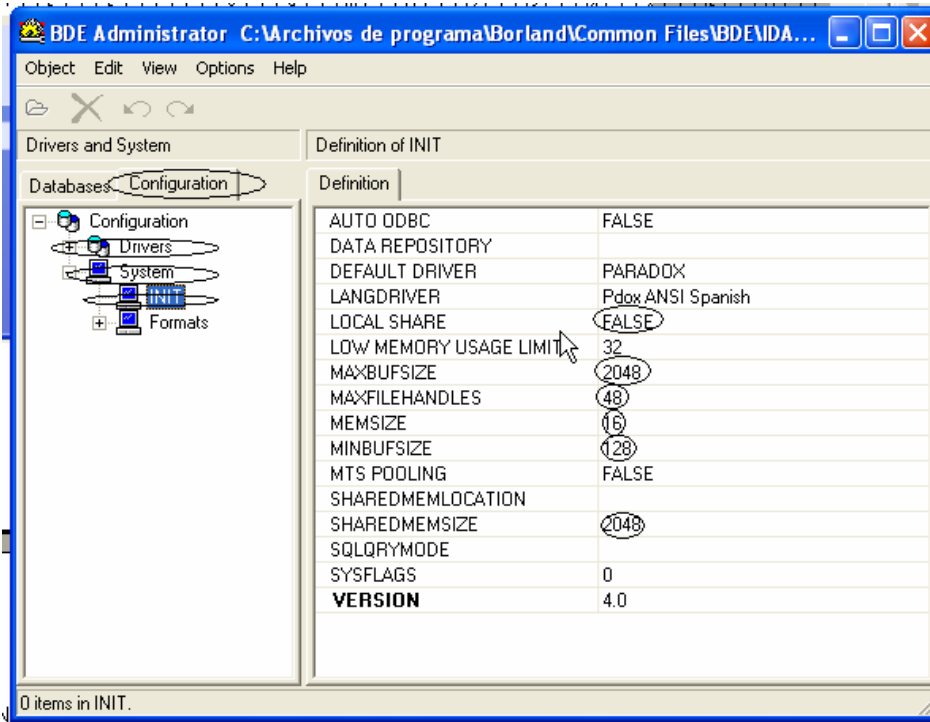


Imagen 1ª , antes del cambio, con los valores por omisión

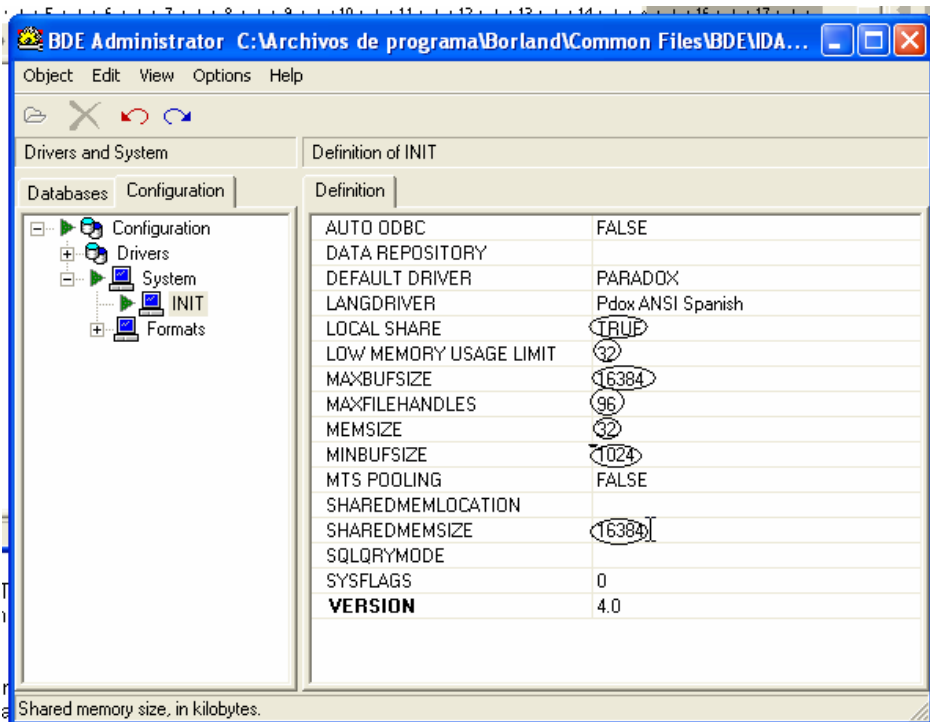
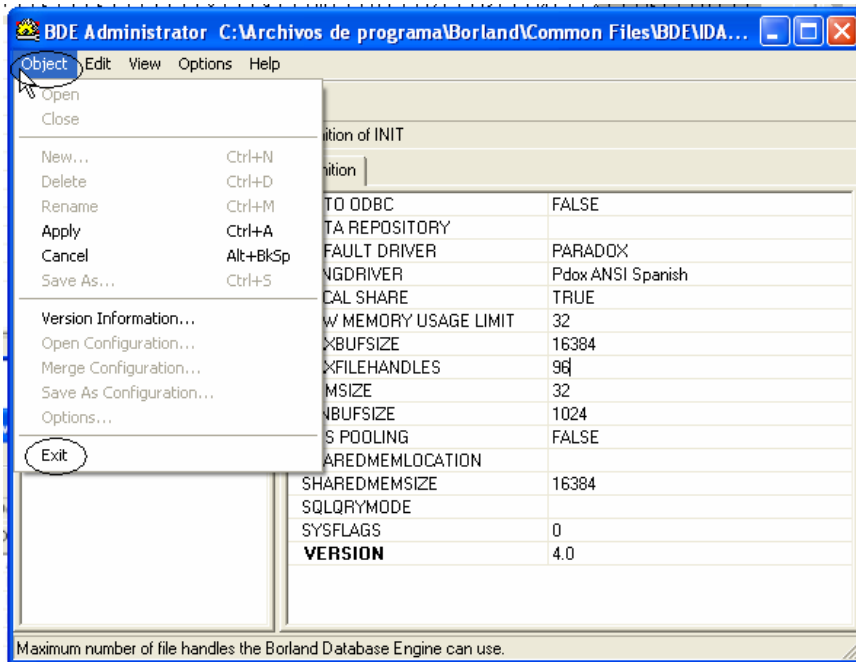


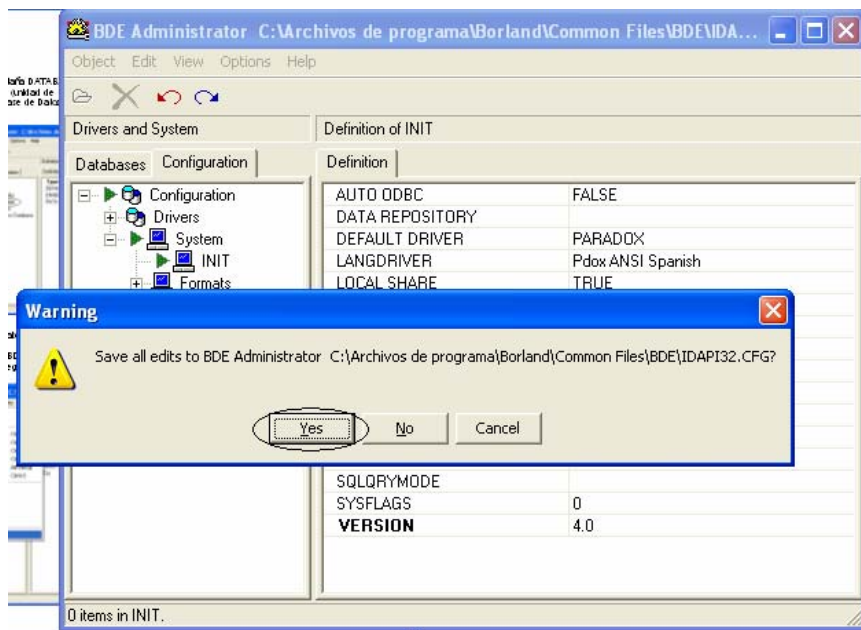
Imagen 2ª , Con los valores ya cambiados.

En los valores "INIT" se han alterado parámetros como el factor de bloqueo, memoria compartida, número máximo de ficheros abiertos. etc, con el fin de optimizar los accesos desde la red a la base de datos o en caso de una instalación mono puesto mejorar la respuesta del motor.

Si los pasos han sido realizados correctamente, la instalación en el servidor o puesto único no requiere mas cambios, y ha sido finalizada.



Cerrar BDEADMIN aplicando los cambios. Para ello pulsar con el ratón en "Object" y en el Menú desplegable seleccionar la opción "Exit". Ver imagen:



Y para finalizar Pulse el botón "Yes".

Configurando el equipo Cliente.

Esta parte del documento ha sido diseñada para usuarios con un nivel de conocimiento medio/alto, por lo que no entraremos en detalle de cómo como crear una red basada en TCP IP y asumiremos que ya ha sido creada probada y funciona correctamente, además los clientes de la Red tienen acceso al servidor, y este tiene el disco duro compartido y las autorizaciones necesarias para los usuarios de la Red.

Las siguientes instrucciones, no son de aplicación rara una instalación trabajando bajo escritorio remoto/terminal server, si usted tiene una Red con los equipos cliente trabajando con escritorio remoto, consultenos como configurar el equipo cliente es mucho mas sencillo.

La base de datos, con la que trabajarán todos los clientes, esta situada en el servidor, dentro del directorio Gestinpres , en la carpeta tables. (C:\Gestinpres\Tables).

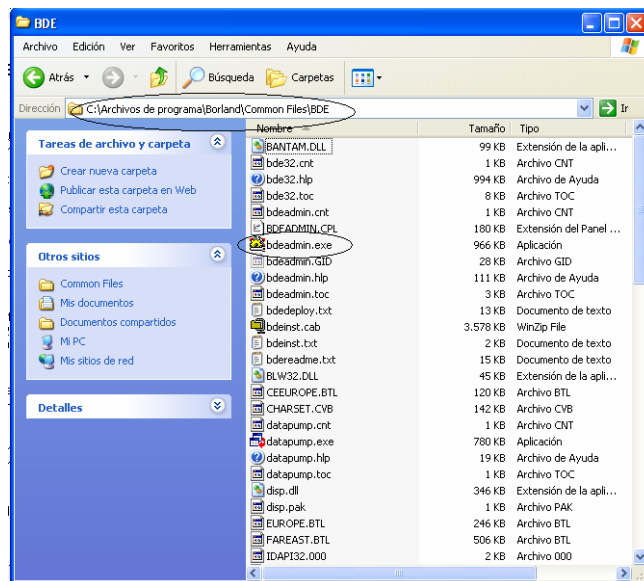
Los siguientes pasos deberán ser realizados en cada equipo cliente y siempre antes de intentar arrancar el programa Gestinpres en el equipo cliente.:

1º-Instalar el programa Gestinpres completamente.

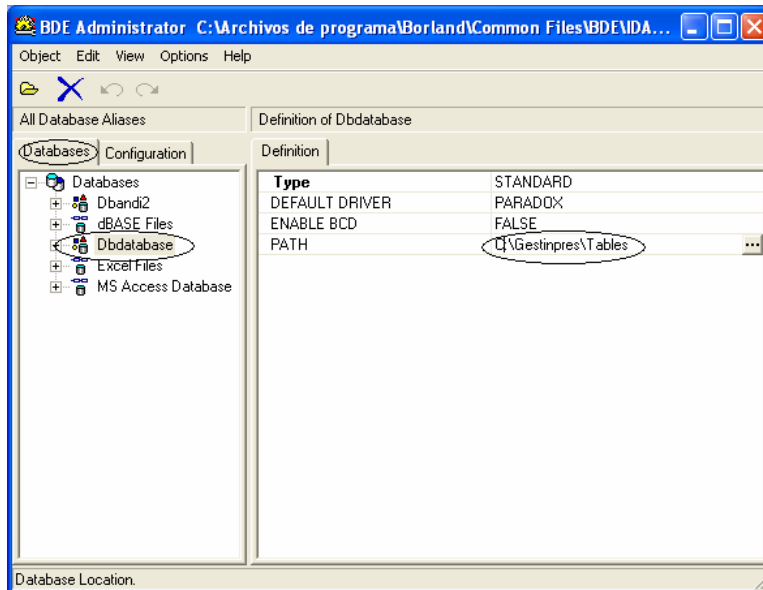
2º- Crear una unidad de red apuntando al disco duro del servidor de ficheros de Gestinpres, es conveniente que la unidad de red sea la "Z".

3º- Acceder desde este equipo, que estamos configurando, al Directorio C:\Gestinpres y eliminar completamente la Carpeta con el nombre "CS", a continuación buscar dentro del directorio un fichero de texto con el nombre "indexar.txt" y cambiar el nombre a "indexarno.txt".

4º- Acceder desde este equipo, que estamos configurando, al programa BDEADMIN (Administrador de la Base de Datos) el cual esta situado en el disco duro del cliente en: ARCHIVOS DE PROGRAMAS/BORLAND/COMMON FILES/BDE, seleccionar y ejecutar el programa BDEADMIN.



5º- En la pestaña DATABASES seleccionar DBdatabase y en el apartado PATH escribir la ruta del servidor (unidad de Red "Z")donde está situado el directorio con la Base de Datos Gestinpres y la Base de Datos (quedaría parecido a Z:\Gestinpres\Tables). Ver imagen:



Asegúrese de haber puesto correctamente la ruta.

6º- En la pestaña a CONFIGURATION seleccionar SYSTEM y a continuación INIT. Aumentar los siguientes valores: "MAXBUFSIZE de 2048 a 16384", "MAXFILEHANDLES de 48 a 96", "MEMSIZE de 16 a 32", "MINBUFSIZE de 128 a 1024" y por último "SHARED MEMSIZE de 2048 a 16384" ver imagen 1ª y 2ª

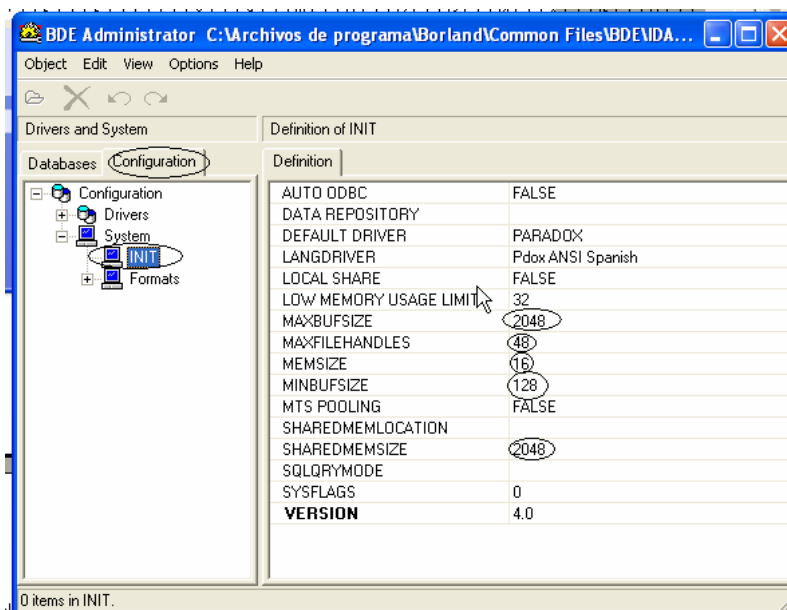


Imagen 1ª , antes del cambio, con los valores por omisión

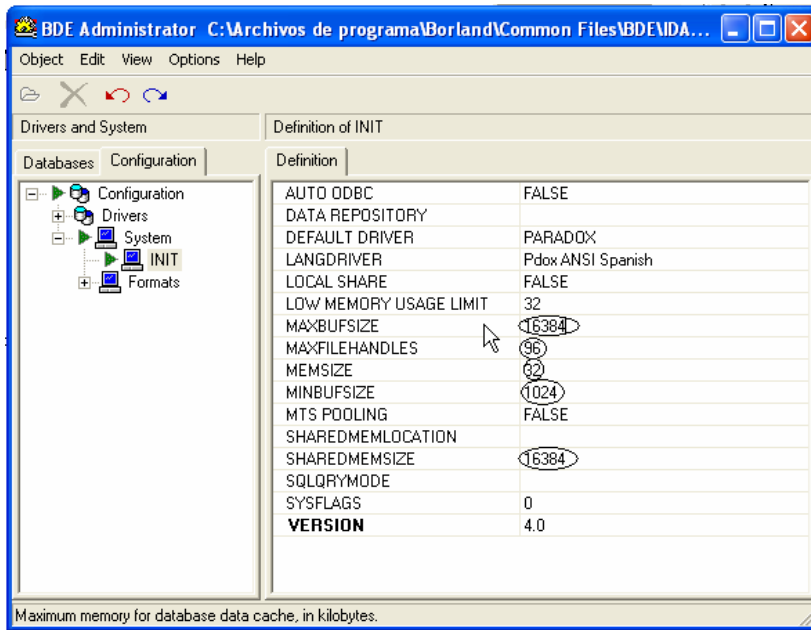
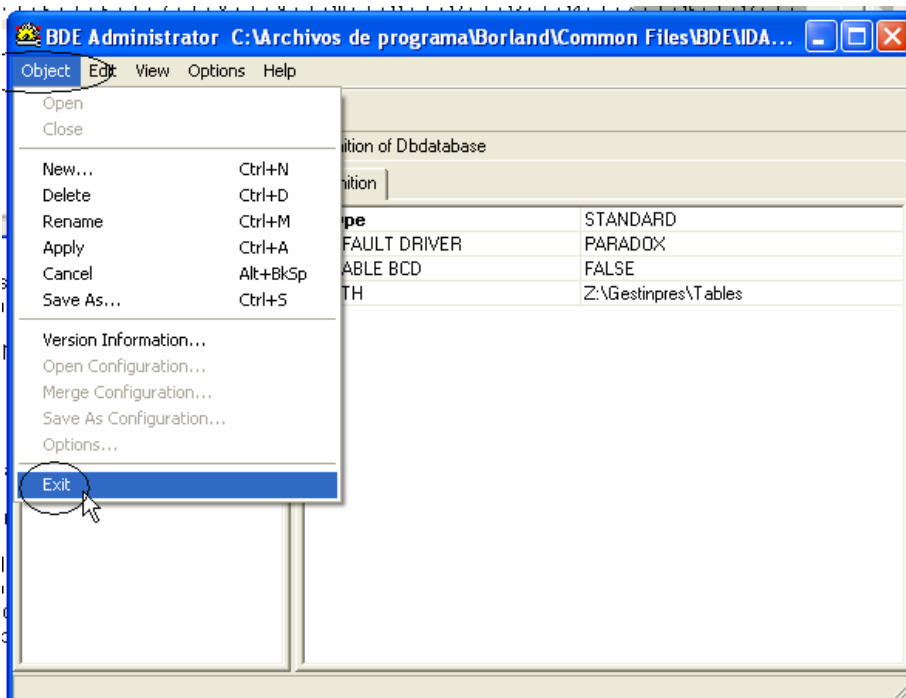
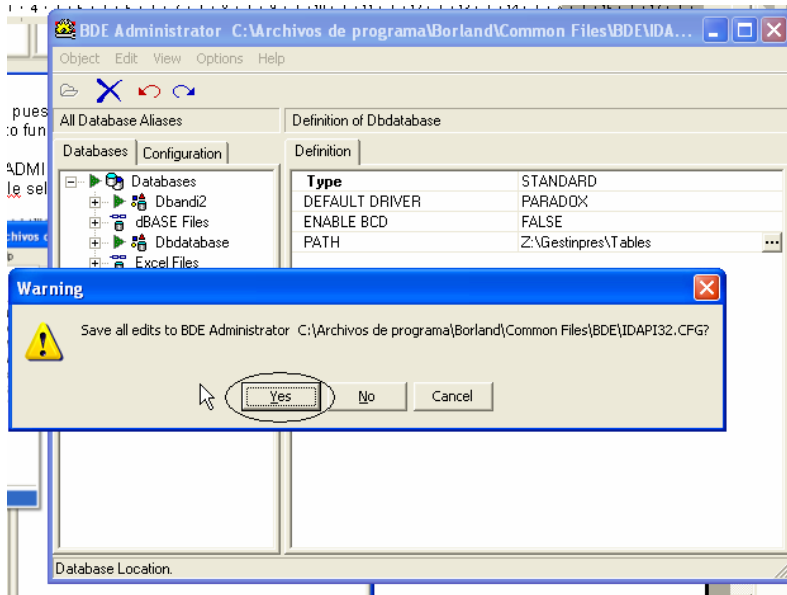


Imagen 2ª , Con los valores ya cambiados.

6º- Cerrar el BDEADMIN aplicando los cambios. Para ello pulsar con el ratón en "Object" y en el Menú desplegable seleccionar la opción "Exit". Ver imagen:



Y para finalizar Pulse el botón “Yes”.



La instalación en RED del cliente ha sido finalizada, y ese puesto deberá funcionar correctamente.

NOTA: Los ficheros de Base de Datos en el Cliente, no se utilizarán, pero recomendamos mantenerlo. Los Ficheros a compartir están incluidos en el Alias de Base de Datos con el nombre Dbdatabase y están ubicados en el servidor.

La configuración del Hardware de cada puesto para el programa, tales como impresoras de tickets, cajones portamonedas, visores de clientes..etc se realizará en el Servidor, o puesto único, a través del Menú Ficheros, opción Terminales del programa Gestinpres. Consulte en el Manual de usuario, en la opción Ficheros/Terminales, como realizarlo.